

Warszawa, 1 października 2014 r.

## **Opinia o Systemie Gentlefile**

Endodoncja jest najbardziej postępową dziedziną stomatologii. W ciągu ostatnich lat poczyniła ogromne postępy, głównie dzięki rozwojowi technologicznemu. Obecnie, w wielu gabinetach stomatologicznych, maszynowe narzędzia niklowo-tytanowe stanowią standard wyposażenia umożliwiając stosunkowo bezpieczne i szybkie opracowanie kanałów korzeniowych. Jednymi z najnowszych instrumentów dostępnych na rynku są narzędzia maszynowe Gentlefile, którymi miałem okazję pracować. Uważam, że nowy system narzędzi Gentlefile ma szansę zaistnieć na stałe w codziennej praktyce stomatologicznej w Polsce. Narzędzia są systemem intuicyjnym, łatwym w użyciu, szczególnie polecanym lekarzom, którzy rozpoczynają pracę z narzędziami maszynowymi w leczeniu endodontycznym. System składa się z dedykowanego, prostego mikrosilnika o stałej liczbie obrotów na minutę i jednorazowych kątnic, dzięki czemu ograniczone zostają zakażenia krzyżowe. Zestaw narzędzi jednorazowych pozwala na uniknięcie perforacji zęba i tworzenia się stopnia w kanale oraz ogranicza ryzyko złamania.

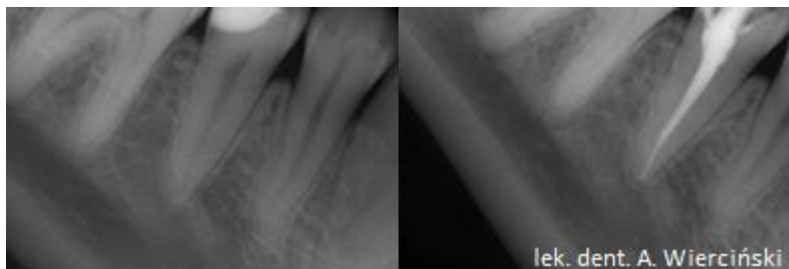
Podczas pracy narzędziami Gentlefile zauważyłem, że jak przed każdym opracowaniem maszynowym należy wykonać wstępne, ręczne opracowanie kanałów pilnikiem ręcznym. Nie ma natomiast potrzeby dodatkowego przygotowania części koronowej – pilnik Gentlefile dostosowuje się do każdego kształtu kanału, przechodząc wzdłuż osi nawet bardzo zakrzywionych i bardzo wąskich kanałów korzeniowych. Pozwala to zachować naturalną krzywiznę kanału korzeniowego. Pilniki Gentlefile są bezpieczne w użyciu. Podczas pracy nimi, nie stwierdziłem złamania żadnego z pilników.

Skuteczność prostowania krzywizny kanałów oceniałem na podstawie komputerowej analiz zdjęć RTG wykonanych przed i po opracowaniu w warunkach klinicznych. W warunkach in vitro ilość pozostających w kanale, po opracowaniu, resztek tkanek i warstwy mazistej oceniałem na podstawie skali numerycznej. Zauważyłem, że narzędzia Gentlefile zapewniają dokładniejsze oczyszczanie części wierzchołkowej kanałów korzeniowych niż pilniki NiTi i ręczne pilniki stalowe. Zapewniają też wysoką skuteczność w usuwaniu warstwy mazistej z poszczególnych części kanału korzeniowego oraz krótszy czas opracowania kanałów niż systemami rotacyjnymi NiTi. Kanały korzeniowe opracowane narzędziami Gentlefile zalecam wypełniać metodą kondensacji termoplastycznej gutaperki lub metodą pojedynczego ćwieka gutaperkowego o zwiększonej stożkowatości co zapewnia większą szczelność wypełnienia niż kondensacja boczna gutaperki, zachowując naturalny kształt kanału.

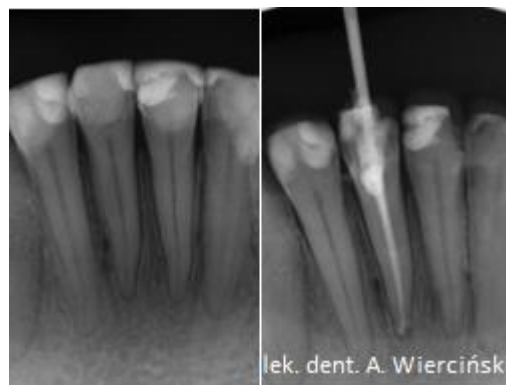


Lek. dent. Artur Wierciński

## Studium przypadku:



z. 45 martwica miazgi, kanał opracowano z użyciem ISO 15 i 3 narzędzi GF, WL 19,5 mm, Endorez +kalib. ćwiek gutaperkowy



z. 41 *peridontitis acuta purulenta*, kanał opracowano z użyciem 3 narzędzi GF, WL 19 mm, Endorez + kalibrowany ćwiek gutaperkowy 4%



z. 14 rewizja leczenia endodontycznego, kanały opracowano z użyciem 4 narzędzi GF, WL 19,5 i 20 mm, Endorez + kondensacja termoplastyczna

